



MAGYAR TEREP-RALLYE ORSZÁGOS BAJNOKSÁG 2025



PÁPAC
KEMENESMAGASI
VÖNÖCK



RIVERSIDE BAJA

2025
Április
25-26



VERSENYKIÍRÁS

ULT, STK, CHG, SSV, T4NAT, TH
UP, RAID



TARTALOM

1. Bevezetés	4
1.1 Előszó	4
1.2 Szelektívek és össztáv hossza	4
1.3 Útvonalviszonyok (Szelektív Szakasz)	4
2. Szervezés	4
2.1 Bajnokságok amibe a verseny beleszámít	4
2.2 Engedély szám	4
2.3 Szervező neve, címe, elérhetősége	5
2.4 Szervezőbizottság	5
2.5 Felügyelőtestület.....	5
2.6 Tisztségviselők	5
2.7 Versenyközpont és elérhetősége	5
3. Program, idő, helyszín	6
4. Nevezések	6
4.1 Nevezési zárlat	6
4.2 Nevezés menete	7
4.3 Elfogadott nevezések száma, csoportok	7
4.4 Nevezési díjak, Egyebek	7
4.5 Fizetés módja	8
4.6 Nevezési Díj visszatérítése.....	8
5. Biztosítás	8
6. Reklámok, Azonosítás	9
6.1 Kötelező reklámok	9
6.2 Opcionális szervezői reklámok	9
7. Gumik	9
8. Üzemanyag	9
9. Adminisztratív átvétel	9
9.1 Bemutatandó dokumentumok:.....	9
9.2 Időpont és beosztás.....	9
10. Technikai átvétel	10
11. Egyéb előírások	10
11.1 Versenyzői eligazítás.....	10
11.2 Start helyszíne	10
11.3 Cél helyszíne	10
11.4 Itinerosztás	10
11.5 Prológ	11
11.6 Versenyzők elérhetősége	11
11.7 Eredmények.....	11
11.8 A versenyen használt hivatalos idő	11
11.9 Elektronikus rajtoltatás a szelektív szakaszoknál	11
11.10 Szerviz	11

11.10	Sebességkorlátozási zónák.....	11
11.11	Sebességkorlátozási zónák.....	11
11.12	T4-NAT Technikai Feltételek módosítása.....	11
12.	Tisztségviselők, sportbírók azonosítása	12
13.	Díjak	12
14.	Végellenőrzés / Óvások / Fellebbezés.....	12
14.1	Végellenőrzés.....	12
14.2	Óvás díja.....	12
14.3	Fellebbezés díja.....	12

Melléklet 1	Szervező egyéb közlendői
Melléklet 2	Versenyzői összekötő
Melléklet 3	Versenyzői és kiegészítő reklám felhelyezése
Melléklet 4	Kivonat az FIA L. függelékéből, a tűzálló ruháról, a bukósisakról és minden egyéb biztonsági követelményről
Melléklet 5	Időterv
Melléklet 6	GPS és nyomkövető rendszer beszerelése, útmutatás a használatához

1. Bevezetés

Rendezvény neve: X. Riverside Baja 2025

Idő: 2025. Április 25-26.

1.1 Előszó

A verseny az FIA Tereprally Bajnokság Szabályai és ezen belül az FIA Nemzetközi Sportszabályai és mellékletei, ezen belül az FIA Nemzetközi Sportszabályai és mellékletei, FIA CEZ szabályok valamint az MNASZ Általános Sportszabályzat és Előírások, az MNASZ Terep-Rally Versenyek Szabályai valamint a jelen Versenykiírás alapján kerül lebonyolításra, a WADA/NADA szabályzata, valamint az FIA Doppingellenes Szabályai alapján kerül megrendezésre, mindig az adott országok nemzeti közötti közlekedési szabályainak betartásával. Hacsak a jelen Versenykiírás és mellékletei nem rendelkezik másként, a fenti Szabályzatok rendelkezéseit kell figyelembe venni.

Bármilyen módosítást és / vagy kiegészítést számozott, datált Végrehajtási Utasítás formájában fognak közzétenni. A szabályzatok a következő linkeken találhatóak:

<https://www.fia.com/regulations>. <https://www.mnasz.hu/hu/szabalyzatok/>.

Minden dokumentum Magyar és Angol nyelven lesz közzétéve, bármiféle eltérés esetén, a magyar nyelven íródott lesz a mérvadó.

FONTOSABB HELYSZÍNEK

HELYSZÍN	CÍM
Versenyiroda Adminisztratív átvétel Szervizpark	Idősek Klubja: Pápoc, Vásár út 37.
Technikai átvétel Végellenőrzés	Tűzoltószertár: Pápoc, Vásár út 37.
Parc-Fermé Díjkiosztó	Művelődési Ház: Pápoc, Rába utca 8.

1.2 Szelektív és össztáv hossza

ULT, STK, CHG, SSV, T4NAT, TH, TRK, UP:

Napi szakaszok száma	1
Szekciók száma	3
Szelektív szakaszok száma	2
Verseny össztávja	328,71 km
Szelektívek össztávja	325,4 km

RAID járművek: rövidebb távon - SS1A, SS2A+B

UP Kupa – megengedett maximális sebesség: 100 km/h

1.3 Útvonalviszonyok

A verseny többnyire erdős földutakon halad át, esős idő esetén csúszós, kátyús talajra kell számítani.

A Terep biztonsági típusa: „Track”

Murvás/Földes 100 %

2. Szervezés

2.1. Bajnokságok, amibe a verseny beleszámít

FIA Közép-Európai Zóna (CEZ) Terep-rally Bajnokság
M1Flotta Terep-Rally Országos Bajnokság, nemzetközi résztvevőkkel

2.2. Engedély szám

SAMS engedély szám: 251001

Jóváhagyva: 2025.03.21

MNASZ engedély szám: K-0268

Jóváhagyva: 2025.03.29.

2.3. Szervező neve, címe, elérhetősége

Szervező:	Garilla Racing Kft.	Társ szervező: Garzone s.r.o
Képviseli:	Garamvölgyi Zoltán	
Utca:	Házgyári út 1.	Vel'koblahovská 75/39
Irányítószám/város:	8200 Veszprém, HU	929 01 / Dunajská Streda, SK
Telefon / E-mail:	+36 30 7914270, info@garzoneracing.com	

2.4 Szervezőbizottság

Szervezőbizottság vezetője:

POLGÁR László

Szervezőbizottsági tagok:

GARAMVÖLGYI Zoltán

SCHEIBENHOFFER Ferenc

NOVÁKY Ernő

NAGY Balázs

2.5 Felügyelőtestület

	Név
Vezető	FALUVÉGI Péter
Tag	SZÁNTÓ Gabriel (SK)
Tag	SELMECZI GYÖRGY

2.6 Tisztségviselők

	Név
Versenyigazgató	MAJOR Dávid
Titkárságvezető	TÖRÖK Julianna
MNASZ Biztonsági Megfigyelő	GÁL István
MNASZ TRSZB Megfigyelő	OROSZLÁN Tibor
Biztonsági felelős	MÓNI Attila
Biztonsági felelős helyettes	SCHEIBENHOFFER Ferenc
Vezető technikai ellenőr	KARAFFI Attila
Gépátvétel vezető	KASZÁS Gábor
Versenyorvos	VHU-ban
Versenyzői összekötő (CRO):	MÁTRAI István
Értékelés	GLÜCK Csaba / Chronomoto Kft.
Sajtófelelős	ERŐS Réka
GPS értékelés	GEOTRAQ – ESSŐ Péter

*közzétéve a VHU-ban, az adminisztratív átvétel kezdetéig

2.7 Versenyközpont és elérhetősége

Név: Idősek Klubja

Utca: Vásár út 37.

Irányítószám, Város: 9515 Pápoc

Versenyközpont nyitvatartása: 2025.04.25 16:00-tól 2025.04.26 19:00-ig

Szervizpark nyitvatartása: 2025.04.25 14:00-tól 2025.04.26 19:00-ig

Digitális hirdetőtábla: Sportity

Asztali gépről: https://webapp.sportity.com/event/RIVERBAJA_25/baffdcae-5ad2-4af1-9950-ef11fbbf0d4b

Mobil applikáció: **RIVERSIDE BAJA 2025**

Password: RIVERBAJA25



3. Program, idő, helyszín

	Helyszín:	Dátum:	Idő:	
Versenykiírás megjelenése	Sportity https://www.terep-rallye.hu/2025-2/riverside-baja/ és sams-asn.sk	2025.03.25	15:00	
Nevezések kezdete	https://www.terep-rallye.hu/online-nevezes/	2025.03.25	18:00	
Kedvezményes díjas Nevezési Zárlat		2025.04.06	24.00	
Nevezési zárlat		2025.04.14	18:00	
Nevezési Lista közzététele		2025.04.15	10:00	
Szervizpark nyit	Idősek Klubja: Pápoc, Vásár út 37.	2025.04.25	14:00	
Versenyiroda / Sajtóiroda nyit	Idősek Klubja, Pápoc, Vásár út 37. BEOSZTÁS SZERINT!		16:00	
Adminisztratív átvétel			17:00-19:00	
Biztonági berendezések, GPS átvétele			17:30-20:00	
Technikai átvétel			Tűzoltószerter, Pápoc, Vásár út 37. BEOSZTÁS SZERINT!	
Parc-Fermé beállítás	A verseny végén lesz: Művelődési Ház, Pápoc, Rába utca 8. kertje			
Első Felügyelőtestületi ülés	Idősek Klubja, Pápoc, Vásár út 37.		20:10	
Versenyzői eligazítás	Idősek Klubja, Pápoc, Vásár út 37.		20:30	
Rajtlista kifüggesztése	Sportity https://www.terep-rallye.hu/2025-2/riverside-baja/		21:00	
Itiner osztás	Idősek Klubja, Pápoc, Vásár út 37.		2025.04.26	07:00-07:30
Verseny kezdete – 1. Napi szakasz rajtja /	Idősek Klubja, Pápoc, Vásár út 37.	Rajtlista szerint		
SS1 Start		08:30		
Szerviz / Gyűjtő	Idősek Klubja, Pápoc, Vásár út 37.	11:30		
SS2 Start		14:00		
Verseny Célja / Parc-Fermé	Művelődési Ház, Pápoc, Rába utca 8.	17:00		
Végellenőrzés (felügyelőtestület utasítása szerint)	Tűzoltószerter, Pápoc, Vásár út 37.	közvetlen a célba érkezés után		
Ideiglenes végeredmény kifüggesztése	Sportity	19:00 *		
Végeredmény kifüggesztése		19:30		
Díjkiosztó Ceremónia	Művelődési Ház, Pápoc, Rába utca 8.	19:40		

*Felügyelőtestület végleges döntése után.

4. Nevezések

4.1 Nevezési zárlat

Nézd a Programban (Versenykiírás 3pont) és FIA CCRSR Art.17.

4.2 Nevezés menete:

A nevezéseket az FIA CCRSR Art. 16 – Art. 18. pontoknak megfelelően kell benyújtani, figyelembe véve az FIA International Sporting Code Art. 3.8 – Art. 3.14 pontjait.

Nevezni a <https://www.terep-rallye.hu/online-nevezes/> linken lehet.

4.3 Elfogadott nevezések száma, csoportok

4.3.1 Elfogadott nevezők száma minimum 20 jármű lehet

4.3.2 Kiírt csoportok

ULT, STK, CHG, SSV, T4Nat, TH, UP, RAID

4.4 Nevezési díjak/ egyéb díjak:

4.4.1. Nevezési díjak:

Kedvezményes (április 6-ig)

ULT, STK, CHG, SSV, T4Nat, TH csoport: Opcionális reklámok nélkül +60%	265.000,- Ft
UP csoport (rövidített távon): Opcionális reklámok nélkül +60%	180.000,- Ft
RAID csoport (rövidített távon) Opcionális reklámok nélkül +60%	100.000,- Ft

Nevezési Díj (április 6 után, a nevezési zárlatig)

ULT, STK, CHG, SSV, T4Nat, TH csoport: Opcionális reklámok nélkül +60%	320.000,- Ft
UP csoport (rövidített távon): Opcionális reklámok nélkül +60%	200.000,- Ft
RAID csoport (rövidített távon) Opcionális reklámok nélkül +60%	120.000,- Ft

A nevezési díj tartalmazza:

- Kiegészítő kötelező felelősség biztosítás
- Azonosító és reklámmatricák
- 1 db szervizmatrica
- Alap szervizterület versenyjárművenként (50m2)

4.4.2. Helyszínen fizetendő!:

GPS + előzést segítő rendszer bérelti díja:	55.000 Ft / 140 €
GPS + Előzést segítő rendszer kaució:	120.000 Ft / 300 €
Szervizpark környezetvédelmi kaució:	40.000 Ft / 100 €
Extrém biztosítás:	800 FT / nap / versenyző

A szervizpark tisztaságának megőrzése érdekében a szervező sportbírók által jogosult ellenőrizni a nevezők szerviz helyeit.

A szervizpark elhagyásakor a nevező köteles a szerviz helyéről a keletkezett hulladékot eltávolítani és az eredeti állapotot visszaállítani.

Ennek betartása és ellenőrzése céljából az adminisztratív átvételen minden nevezett versenyzőpáros köteles **40.000,- Ft-os kaució**s díjat befizetni. Ez az összeg a verseny végén, vagy a kiállítás időpontja után visszajár, abban az esetben, ha a szervizterület elhagyásakor a kijelölt sportbíró a szervizterületet leellenőrizte, rendben találta és arról a terület átadójának egy elismervényt átad. Ennek az elismervénynek a versenyirodán történt leadásakor a kaució visszafizetendő a versenyiroda nyitvatartási ideje alatt.

Ezt követően a kaució visszafizetésére nincs mód. Amennyiben a szervizterületet több versenyzőpáros használta, úgy ennek megfelelően több átvételi igazolás kerül kiadásra. Az állapot megőrzés érdekében a szerviz és javítás helyszínén minden versenyautó alá egy min. 5 x 3 méter méretű olaj és vízálló ponyva elhelyezése kötelező.

50m² szervizterülethez maximum 2 db szervizjármű behajtási engedély vásárolható (szervizmatrica)! Amely csapat további járművekkel kíván behajtani, azoknak újabb 50m² szervizterületet kell vásárolni, amely mellé további maximum 2 db szervizmatrica vásárolható. Az igényelt szervizterületek- és a szervizjárművek behajtási engedélyeinek (szervizmatricák) mennyiségét a Nevezési Lapon jelezni kell!

4.4.3. Egyéb díjak:

- További szervizjármű behajtási engedély (szervizmatrica):	10.000,- Ft
- Plusz szervizterület (50m ²):	20.000,- Ft
- Lakókocsik, Motorhome-ok, Promóciós járművek:	20.000,- Ft
- Vízálló Road Book	30.000,- Ft

A Nevezési Lap csak a nevezési díj befizetésének igazolása esetén fogadható el. Nevezési határidő utáni nevezést „Helyszíni nevezésnek” tekinti a szervező! (150%)

4.4.4. Extrém Biztosítás:

Minden versenyzőnek kötelező az Extrém Biztosítás, amit a helyszínen kell fizetni!

Díja: 800Ft/Nap/Versenyző

4.5 Fizetés módja:

Minden nevezési díjat a nevezési zárlat előtt át kell utalni az alábbi bankszámlára (Ft):

Bank: Slovenská Sporitelna, a.s.

Számlatulajdonos: Garzone s.r.o

IBAN: SK800900000005149881144

SWIFT / BIC: GIBASKBX

Megjegyzésben kérjük feltüntetni: Riverside Baja 2025- és a vezető teljes neve.

Az adott futam nevezési lap aláírásával a versenyzők hozzájárulnak ahhoz, hogy a GPS rendszer üzemeltetője az adatokat a szervezőnek, a verseny vezetőségének, ill. a TRSZB-nek átadja.

4.6 Nevezési Díj visszatérítése:

A nevezési díjat teljes egészében visszatérítik a következő esetekben:

- ha a rendezvényre nem kerül sor
- azon csapatoknak, akiknek a nevezési kérelmét elutasították

A szervező részlegesen visszatérítheti a nevezési díjakat, ha a versenyző nem tud részt venni az eseményen megfelelően bizonyított vis maior esete miatt és erről a szervezőt a rendezvény előtt legalább 72 órával írásban értesíti a julianna@garzoneracing.com címen.

5. Biztosítás

MNASZ BIZTOSÍTÁSI INFORMÁCIÓK 2025 szerint.

Kötelező kiegészítő biztosítás: nevezési díj tartalmazza!

Extrém biztosítás a helyszínen fizetendő, minden versenyzőnek kötelező! (800Ft/nap/versenyző)

A szerviz gépkocsik nem tartoznak a verseny hivatalos résztvevői közé még akkor sem, ha a szervező által kiadott „szerviz” táblát viselik. Részükre a kötelező verseny felelősségbiztosítás nem érvényes, a felelősség kizárólag a gépkocsi üzemeltetőjét és vezetőjét terheli.

A szervező semminemű felelősséget nem vállal a résztvevőkkel kapcsolatos káreseményekért. A versenyzőpárosok saját kockázatukra vesznek részt a versenyen, de a szervező részükre extrém biztosítást köt

6. Reklámok, azonosítás

Lásd a 3. számú csatolmányban: „Matricák és kiegészítő reklám elhelyezése”

6.1 Kötelező reklámok

- Rallytábla: 43x21 cm (CHG, SSV, T4Nat:19x18cm)
- Rajtszám: ULT: 42x44cm (kivéve T1.2 kategória: 36x36cm)
CHG, SSV, T4Nat: 30x31cm
- Szélvédő reklám a két felső sarokba: 25x10cm

6.2 Opcionális reklámok

Reklámtábla mérete: ULT: 42x44cm (kivéve T1.2 kategória: 36x36cm)
CHG, SSV, T4Nat: 30x31cm

A szervező, minden induló számára biztosítja a kötelező azonosító és reklám matricákat, amit a technikai átvétel előtt kötelesek a megadott helyre rögzíteni.

Opcionális reklámok nélkül a Nevezési Díj +60%.

7. Gumik

Terep-Rallye Országos Bajnokság Alapkiírása

8. Üzemanyag

Kizárólag kereskedelmi forgalomban kapható üzemanyagot lehet használni bármilyen adalék hozzáadása nélkül.

9. Adminisztratív átvétel

Az adminisztratív átvételen a versenyzőpáros mindkét tagjának meg kell jelenni.

Helyszín: Idősek Klubja, Pápac, Vásár út 37.

Az adminisztratív átvételhez szükséges dokumentumokat (alábbiakban felsorolva), el kell küldeni a julianna@garzonercing.com email címre.

9.1. Bemutatandó dokumentumok

Ügyeljen arra, hogy az eredeti és érvényes dokumentumokat hozza el és szükség esetén mutassa is be:

- a rendezvényre érvényes nevezői licenc;
- versenyző és navigátor versenyzői licencei, amely a versenyre érvényes
- versenyző és navigátor érvényes vezetői engedélye (kivéve UP és RAID navigátor)
- versenyző és navigátor útlevele vagy személyi ig.
- Versenyautó érvényes Kötelező Gépjármű Felelősség Biztosítása
- Jármű okmányok (Versenyautó érvényes forgalmi engedélye vagy SP / I rendszám esetén ideiglenes forgalomban tartás engedélye és ahhoz tartozó indítási napló)
- STK autók esetén FIA Homológ lap
- A jármű tulajdonosának engedélye (ha nem azonos a versenyzővel).
- Versenyautó MNASZ által kiállított gépkönyv vagy FIA Technical Passport vagy külföldi licences versenyzők esetében bármely FIA tag ASN által kiállított nemzeti gépkönyv

9.2 Időpont és beosztás

2025.04.25. 17:00 – 19:00 Beosztás szerint!

Az adminisztratív átvételre a <https://www.terep-rallye.hu/2025-2/riverside-baja/> weboldalon és a Sportity Appon közzétett, egyénileg beosztott időben kell megjelenni.

Az átvétel előtt a helyszínen ki kell váltani a biztonsági berendezéseket. (GPS)

10. Technikai átvétel, jelölések

10.1 Helyszín:

TŰZOLTÓSZERTÁR, 9515 Pápoc, Vásár út 37.

A technikai átvételre a <https://www.terep-rallye.hu/2025-2/riverside-baja/> weboldalon és a Sportity Appn közzétett, egyénileg beosztott időben kell megjelenni.

10.1.1. Időpont, beosztás

IDŐPONT: 2025.04.25. 17:30 – 20:00 Beosztás szerint!

10.1.2. Bemutatandó dokumentumok

- Adott csoportokban: Érvényes Gépkönyv, Homológ lap
- Kitöltött gépátvételi lap

10.2 Biztonsági követelmények

- Versenyjármű megjelenése minden rajtszámmal, rallytáblával és reklámmal, amelyeket az előírt helyen megfelelően rögzítettek
- GPS berendezés és előzést elősegítő rendszer beszerelve, működőképesen
- Gépátvételi Lap –adminisztratív átvételen kézhezkapva- kitöltve
- Be kell mutatni az összes előírt személyes biztonsági berendezést (pl: bukósisak, tűzálló ruha, kesztyű, FHR, tűzálló alsó, stb.. (Alapkiírás szerint)
- Érvényesített, technikai szabályok által előírt méretű és rögzítésű tűzoltó készülék az autóban
- Elakadás jelző háromszög, egészségügyi csomag (nem kötelező az új egészségügyi táska, stb...(Art.CCRSR APPIII. 1 medical kit, 2 survival kit)
- OK / SOS tábla

10.3 A biztonsági nyomkövető és navigációs rendszer

Mindenki a szervező által biztosított GPS nyomkövető és navigációs rendszert köteles használni. Az adminisztratív átvétel előtt kell a rendszert bérelni, visszaadni a Parc Fermé bejárat után a GPS technikusnak kell, ahol a berendezés sérülésmentességének megállapítása után a kauciót is visszafizetik.

A rajt előkészítő területen a TC0 előtt Ellenőrzésre kerül a GPS működése, és a versenyzők abban az esetben kapják meg a menetlevelet, ha a rendszer megfelelően működik.

A GPS nyomkövető rendszer használatára vonatkozó útmutatók a Versenykiírás 6. mellékletében, a Sportity Appon és a [terep-rallye.hu](https://www.terep-rallye.hu) oldalon található.

A verseny során a GPS rendszerrel történő esetleges technikai probléma esetére hotline kerül kialakításra, amit verseny aktivitási idejében tartunk fent:

GPS HOTLINE (ENG, HUN): +36 70 976 0449

11. Egyéb előírások és eljárások

11.1. Versenyzői eligazítás

Helyszín: Idősek Klubja, Pápoc, Vásár út 37.

Idő: 2025.04.25 20:30

11.2 Start ELŐKÉSZÍTŐ helyszíne, ideje:

Idősek Klubja, Pápoc, Vásár út 37. 2025.04.26

A Rendezvény Startja előtt nincs kialakított Parc Fermé, csak a TC P0 állomás előtti rajtvárakozóban kell gyülekezni teljes versenyfelszerelésben. Ajánlott a hivatalos rajtidő előtt 6-10 perccel korábban érkezni, hogy a sportbírók segítsenek a helyes sorrend felállításában, de a helyezkedéskor figyelembe kell venni az esetleges késők szabad mozgásának biztosítását!

11.3 Cél helyszíne, ideje:

Művelődési Ház, Pápoc, Rába utca 8. 2025.04.26. 17:00

11.4 Itinerosztás

Idősek Klubja, Pápoc, Vásár út 37. 2025.04.26 07:00-07:30

11.5 Prológ

Nem kerül megrendezésre

11.6 A versenyzők elérhetősége

Azok a versenyzők, akik a Cél után betették a járműveiket a Parc-Fermébe, telefonon (mobilon) elérhetőnek kell maradniuk a végleges eredmény kifüggesztéséig.

11.7 Végeredmény kifüggesztése

Online hirdetőtáblán: Sportity

11.8 A versenyen használt hivatalos idő

GPS szerint

11.9 Elektronikus rajtoltatás a szelektív szakaszoknál

Rajtoltatás elektromos órára és lámpára történik, ami korai rajt ellenőrző rendszerrel van összekötve.

Amikor az autó megérkezik a rajtvonalra, az autó előtt tartózkodó sportbíró egy bottal meghatározza az autó pontos rajthelyét.

Egy perccel a rajtidő előtt, de nem korábban, mint ahogy az autó elfoglalta a megfelelő pozíciót, a sportbírónak el kell hagyni a pozícióját és a versenyzőpárosnak az automata visszaszámláló órát kell figyelnie és a megadott időben elrajtolnia.

Bármilyen jelentős változás az autó pozíciójában tilos a rajt ideje előtt és ezt jelenteni kell a felügyelőknek.

11.10 Szerviz

Valamennyi szervizhelyen autósok esetében min. 5x4 méteres védőfólia használata a versenyjármű alatt kötelező. A szervizhelyen 1 db minimum 4 kg-os érvényesített kézi tűzoltó berendezés kötelező! Minden csapatnak gondoskodnia kell arról, hogy a tevékenységük befejezése után a helyszínen semmiféle szennyezőanyag ne maradjon. Ezt, valamint a védőfólia meglétét a sportbírók és Technikai Ellenőrök ellenőrzik! Ezen szabályok megsértőit a felügyelő testület 50.000,- Ft pénzbüntetéssel sújthatja.

A szervező felhívja a versenyzők figyelmét, hogy a szervizpark éjszaka nem őrzött!

11.10.1 Szerviz helyszíne

Idősek Klubja, 9515 Pápoc, Vásár út 37.

A szervizpark területén csak szerviztáblával ellátott gépjárművek tartózkodhatnak. A kísérő, illetve csapatvezetői autók 10.000,- Ft-ért vásárolhatnak belépésre jogosító matricát az adminisztratív átvételen.

11.10.2 A Szelektíveken engedélyezett szervizelés, kerékcseré

Alapkirás 49. pont.

11.10.3 Tankoló zóna

A Riverside Baja 2025 útvonala üzemanyag töltő állomást nem érint ezért üzemanyag utántöltés a szervizparkban, kizárólag leállított motorú járműnél és legalább 4 kg-os tűzoltó palack jelenlétében, folyadék áteresztését gátló környezetvédelmi fólián engedélyezett. A szervizparkban a tankolás teljes folyamata kizárólag a csapat felelőssége!

11.11 Sebességkorlátozási zónák

Itiner szerint.

11.12 T4-NAT Technikai Feltételek módosítása

A Terep-rallye Szakági Bizottság 9/2025 sz. (2025.03.14) határozata alapján a „Terep-Rallye T4-NAT csoport bajnokság technikai feltételei az alábbiak szerint módosulnak:

2025 Terep-Rallye Országos Bajnokság Alapkiírása II. Melléklet 2.1 pontja:

A jármű megfelel az FIA SSV – T4 csoportra vonatkozó technikai szabályainak (J függelék 286A (2024) cikkely) az alábbi lehetséges eltérésekkel:

„Referencia” járműnek elfogadható minden nagy darabszámban (min. 250db/év) gyártott Side by Side jármű, ami közúti forgalomba helyezhető Magyarországon.

Alapkiírás ART 6. Minimum tömeg

6.1 1900mm-nél keskenyebb járművek esetén:

- 900kg, amennyiben a jármű feltöltős motorral szerelt
- 800kg, amennyiben a jármű szívómotorral szerelt
- 1100kg, amennyiben a jármű 1050cm³-nél nagyobb hengerűrtartalmú szívómotorral szerelt

1900mm-nél szélesebb járművek esetén:

-1250kg

12. Tisztségviselők, sportbírók azonosítása

Versenyzői összekötő: Pink mellény

Szelektív Vezetőbíró: Piros mellény

Sportbíró: Fehér vagy Narancssárga mellény

Műszaki ellenőrzés: Kék ing



13. Díjak

HELYSZÍN: Művelődési Ház, Rába utca 8.

IDŐPONT: 2025.04.26. 19:40

- Abszolút: 1-3 - serleg
- Kategóriák: 1-3 - serleg
- Total Overall 1-6 - serleg

14. Végellenőrzés, óvások, fellebbezések

14.1 Végellenőrzés

HELYSZÍN: Tűzoltó szertár, 9515 Pápac, Vásár út 37.

IDŐPONT: 2025.04.26. Közvetlen a célba érkezés után.

Azoknak a csapatoknak, amelyeket kiválasztottak végellenőrzésre, haladéktalanul be kell tartaniuk az illetékes sportbírók utasításait, még akkor is, ha ez megakadályozza az áthaladásukat egy vagy több időellenőrző állomáson (TC).

A végellenőrzésre hozni kell a gépkönyvet vagy az FIA Passportot illetve a jármű műszaki dokumentációját.

14.2 Óvás díja

Általános: 300.000,- Ft

Technikai: 300.000,- Ft

A Technikai óvási díjon felül a felügyelők a technikai felügyelő javaslata alapján bontási kauciót írhatnak elő. Ha az óvás alaptalan, a szerelési költség is az óvást benyújtót terheli.

14.3 Fellebbezés díja

Alapkiírás szerint

1. Melléklet

SZERVEZŐ EGYÉB KÖZLENDŐI

1. MENETLEVÉL KIOSZTÁS, CSERÉK

Minden napi szakasz rajtja előtt kapják kézhez a menetlevelet a versenyzők, melyet a Gyűjtőállomásokon és a napi szakasz céljában le kell adniuk. Menetlevél csere: a gyűjtő állomáson.

2. LIMITÁLT KÉSÉS

Két időellenőrző állomás között, valamint versenynaponként a limitált késés 30 perc. Az ezt meghaladó késések esetén a versenyzőpáros kizárásra kerül.

3. MEGHATÁROZOTT BÜNTETÉS

A versenynapokon a meghatározott büntetést igénybe vevő versenyzők a versenybe visszaállhatnak a gyűjtő állomáson az időtervben feltüntetett első jármű tervezett idejéig.

Minden versenynapon legalább egy szelektív szakasz teljesítése kötelező, a versenybe való visszaállás kizárólag gyűjtőállomáson történhet.

4. PARC-FERMÉ SZABÁLYOK

Parc Fermé csak a verseny végén kerül kialakításra.

Az alátét-ponyva NEM kötelező.

Az alapkiírás 58.1 alapján a gyűjtőállomás területe Parc-Fermének minősül, ezért a gyűjtőállomások területén a Parc-Fermé szabályok érvényesek.

5. MAXIMÁLIS SEBESSÉG

Az FIA maximális sebességeket a GPS rendszer ellenőrzi, és az FT bünteti.

CSOPORT	MAXIMÁLIS SEBESSÉG
ULTIMATE	170km/h
STOCK	170km/h
CHALLENGER	135km/h
SSV	125km/h
TH	170km/h
T4NAT	125km/h
TRUCK (kivéve T5.2)	135km/h
T5.2 TRUCK	125km/h
UP	100km/h / versenyenként más
RAID	40-60km/h

6. ELEKTRONIKUS BERENDEZÉSEK

A szervező felhívja a figyelmet az Alapkiírás (CCRSR) 9.1.1 – 9.1.3. pontjának a betartására, mely szerint a járművek fedélzetén mindennemű, a kiírásban **NEM** engedélyezett elektronikus berendezés tiltott. Ennek betartását a technikai ellenőrök végzik és szabályszegés esetén a FT. bünteti.

A Riverside Baja teljes útvonalán az előzetes pályabejárás tilos!

2. Melléklet

VERSENYZŐI ÖSSZEKÖTŐ



MÁTRAI István Jr.
+36 20 417 62 49

Tervezett időbeosztás / Estimated working plan

Péntek Április 25	Technikai átvétel Versenyzői eligazítás / HQ / Szervizpark	17:00-20:30
Szombat Április 26	Szerviz / HQ / Végellenőrzés / Díjkiosztó Ceremónia	07:00-19:00

SZERVIZPARK KÖRNYEZETVÉDELMI SPORTBÍRÓ

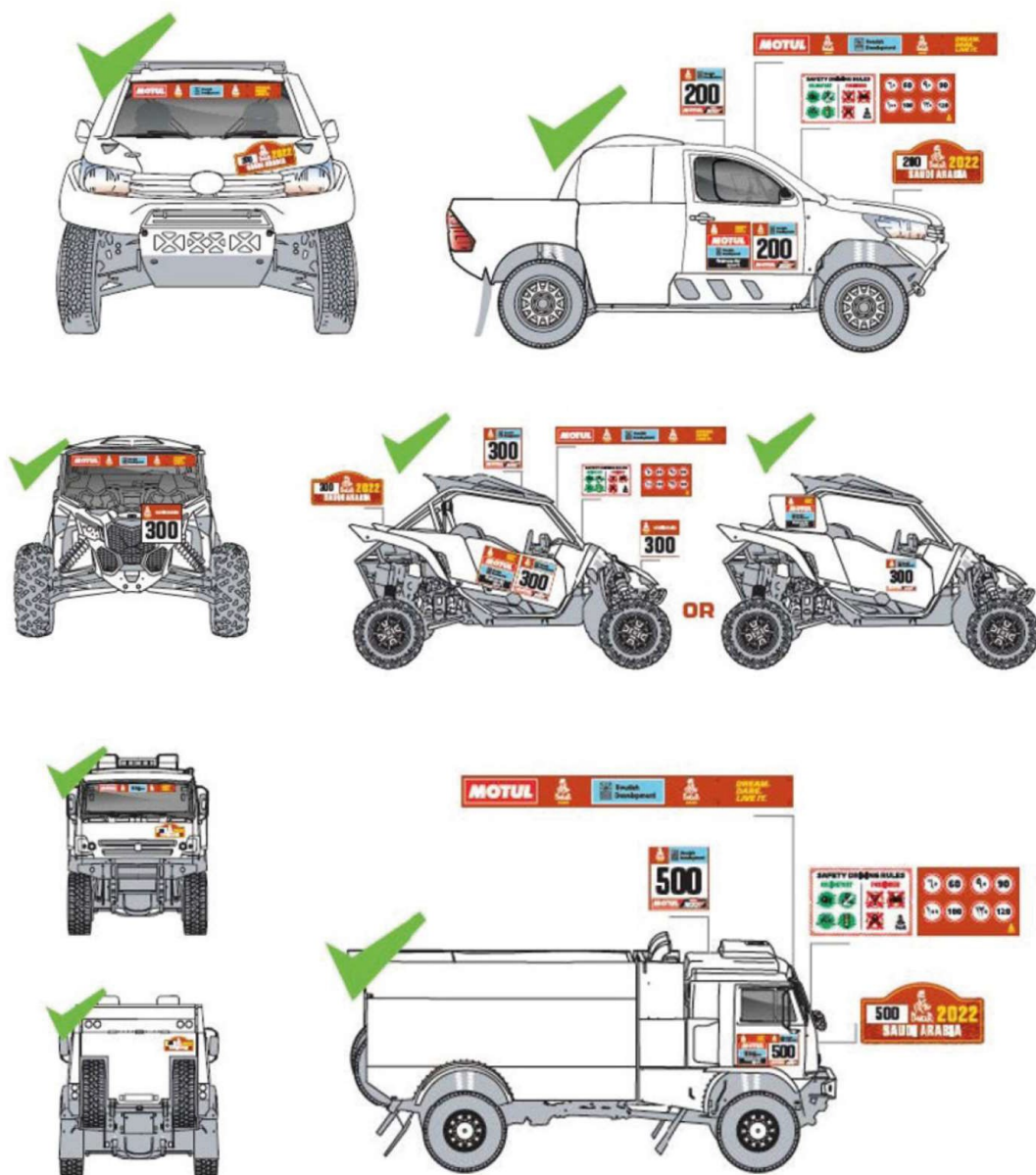


Scheibenhoffer Ferenc
+36 30 356 6111

3. Melléklet:

MATRICÁK ÉS KIEGÉSZÍTŐ REKLÁM FELHELYEZÉSE

A támogatók felsorolása és elhelyezése a Végrehajtási utasításban!



4. Melléklet

KIVONAT A IV. SZ. MELLÉKLET TROB – VERSENYZŐK FELSZERELÉSEI

2025		Terep-Rallye			
		ULT, STK, CHG, SSV, TRK, T4 NAT	TH	- UP -	RAID
Sisak + FHR	Homológ ¹	Kötelező	Kötelező	Ajánlott*	Ajánlott*
	Lejárt homológ ²	----	----	Ajánlott*	Ajánlott*
	Egyéb	----	----	Kötelező minimum „ECE22.05. szerinti sisak”	Kötelező minimum „ECE22.05. szerinti sisak”
Overall	Homológ ³	Kötelező	Ajánlott	Ajánlott	Ajánlott
	Lejárt homológ ⁴	----	Kötelező	Kötelező	Ajánlott
	Egyéb	----	----	----	Zárt ruházat
Maszk	Homológ ³	Kötelező	Kötelező	Kötelező	Ajánlott
	Lejárt homológ ⁴	----	----	----	Ajánlott
Alsóruházat, zokni	Homológ ³	Kötelező	Kötelező	Kötelező	Ajánlott
	Lejárt homológ ⁴	----	----	----	Ajánlott
Kesztyű	Homológ ³	Kötelező	Ajánlott	Kötelező	Ajánlott
	Lejárt homológ ⁴	----	Kötelező	----	Ajánlott
Cipő	Homológ ³	Kötelező	Ajánlott	Ajánlott	Ajánlott
	Lejárt homológ ⁴	----	Kötelező	Kötelező	Ajánlott
	Minimum követelmény	----	----	----	Zárt, magasszárú

* - Lejárt- vagy Homológ bukósisakkal az FHR csak akkor használható, ha a 6 pontos biztonsági öv azzal kompatibilis, FIA homológ és a J függelék szerinti bekötésnek megfelelően van rögzítve, beállítva.

- 1 Érvényes homologizáció a FIA 8859-2015 (Technikai Lista No° 49) vagy FIA 8860-2010 (Technikai Lista No° 33) vagy 8860-2018 (ABP) (Technikai Lista No° 69) alapján
- 2 A No° 25 Technikai Listában szereplő összes (érvényes vagy nem érvényes) sisak FHR-rel vagy anélkül
- 3 Érvényes homologizáció a FIA 8856-2000 (Technikai Lista No° 27) vagy FIA 8856-2018 (Technikai Lista No° 74) alapján
- 4 Lejárt homologizáció a FIA 8856-2000 (Technikai Lista No° 27) alapján vagy FIA 8856-1986

FIA Technikai Listák elérhetőek www.fia.com oldalon (Sport -> Homologation -> Technical Lists)

5.Melléklet IDŐTERV



RALLY SAFETY SYSTEM

QUICK SELF - INSTALLATION MANUAL (CAR / SSV / TRUCK)

**FOLLOW THE INFORMATION BELOW ON HOW
TO INSTALL THE SYSTEM BEFORE GOING TO SCRUTINEERING**

Version released on 12.03.2024

Page 1 of 8

STEP 1 – GET FAMILIAR WITH THE SYSTEM COMPONENTS

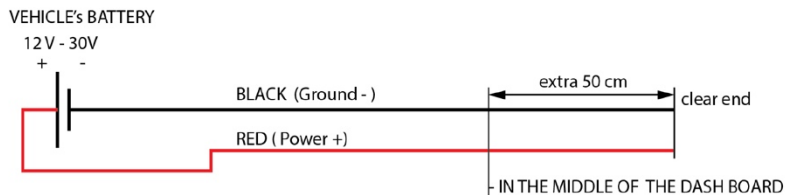


NOTE: If needed we can provide an additional extension cable to place the radio antenna on a better position.

- **IMPORTANT! NO CUTTING OF CABLES, MODIFICATION OF CONNECTORS OR OTHER INTERFERENCE IN THE SYSTEM COMPONENTS IS ALLOWED! ANY DAMAGE TO THE EQUIPMENT MUST BE PAID ACCORDING TO THE GEOTRAQ PARTS LIST!**

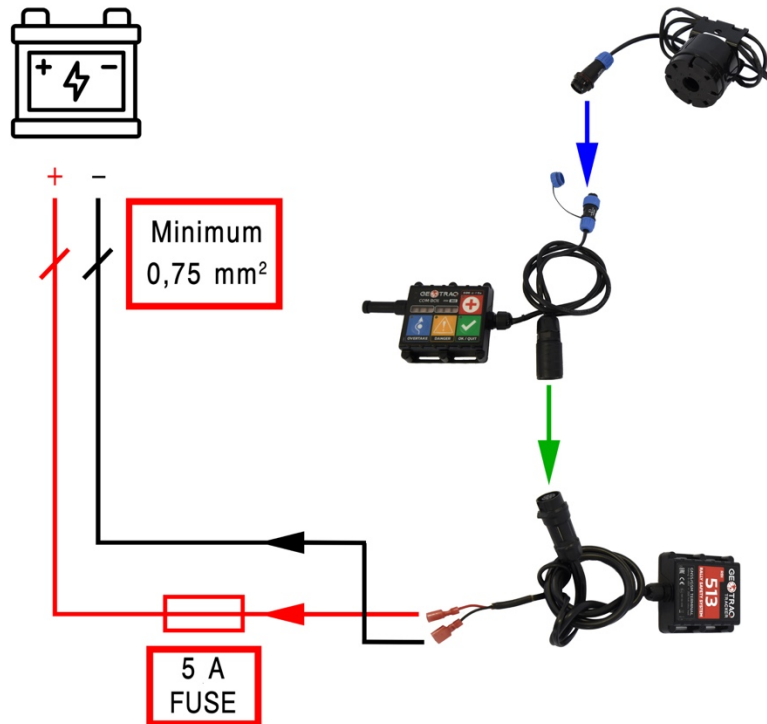
STEP 2 – PREPARE POSITIVE AND NEGATIVE CABLE FROM THE BATTERY TO THE DASH BOARD AND INSTALL INSULATED TERMINAL CONNECTORS (ONLY THOSE SUPPLIED BY THE ORGANISATION)

- **IMPORTANT! THE BATTERY MASTER CUT-OFF (KILL) SWITCH MUST NOT DISCONNECT THE POWER SUPPLY FOR THE RALLY SAFETY SYSTEM.**
- It is the responsibility of the competitors alone to provide, **DIRECT POWER SUPPLY** from the vehicle's battery according to the drawings provided.
- The power cables **MUST** be "flexible" (multi wire), insulated cables – 2 x min 0.75 to 1.25 mm² (**WITH RED** for positive (+) wire and **BLACK** for negative (-) wire insulation color).
- The connection **MUST** have an **IN-LINE FUSE** - "BLADE TYPE" of 5A.



FEMALE INSULATED
TERMINAL CONNECTORS

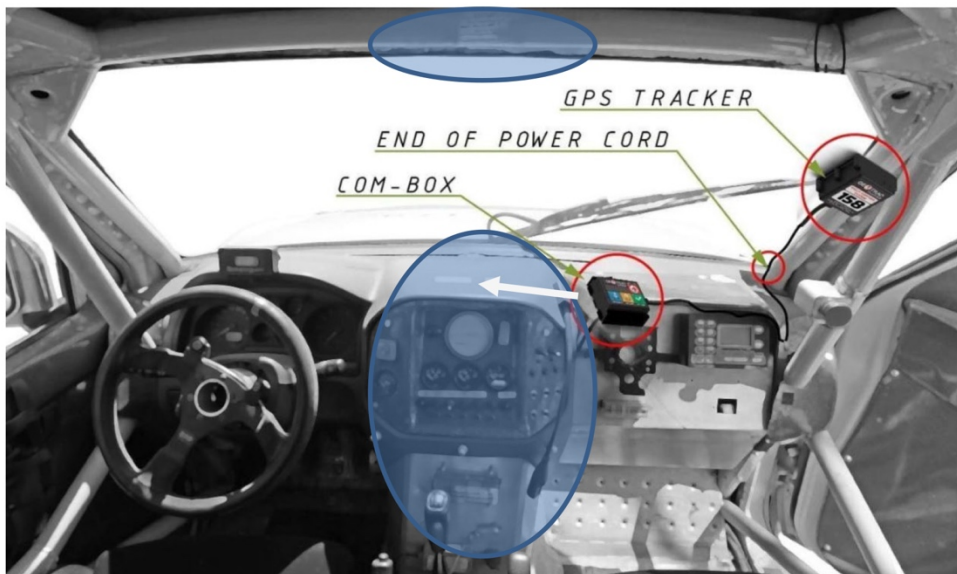
STEP 3 – MOUNTING THE SYSTEM - OVERVIEW



Overview of the system connections.

- You will receive two 6,3 mm female quick plug terminals for the power connection. **If you have old terminals, discard them and use the provided new ones!**

- IMPORTANT! USE ONLY THE PROVIDED QUICK PLUG TERMINALS! DO NOT USE YOUR OWN!**
- IMPORTANT! USE PROPER TOOLS TO CRIMP THEM!**



Following a change in the regulations, the 'Com-box' must be mounted in a central location as per indicated areas in blue, to enable both driver & co-driver to be able to reach the SOS button from their seat with seatbelts on. Shown are the mounting positions of the system components.

STEP 4 – MOUNT THE GPS TRACKER ON THE PROPER POSITION

- The best position is the “A-pillar” of the roll cage, or the horizontal member of the roll cage, with the tracker facing upwards.

- **IMPORTANT! THE GPS TRACKER MUST HAVE VISIBILITY TO THE SKY (NO METAL ON TOP OF THE DEVICE)**
- **IMPORTANT! INSTALLATION IS DONE WITH CABLE TIES THROUGH THE HOLES OF THE BASE OF THE DEVICE**
- **IMPORTANT! POSITION THE DEVICE IN SUCH A WAY THAT NO DIRECT DAMAGE CAN BE DONE!**



Installation of the GPS TRACKER on the roll cage “A-pillar” of a Car using cable ties.

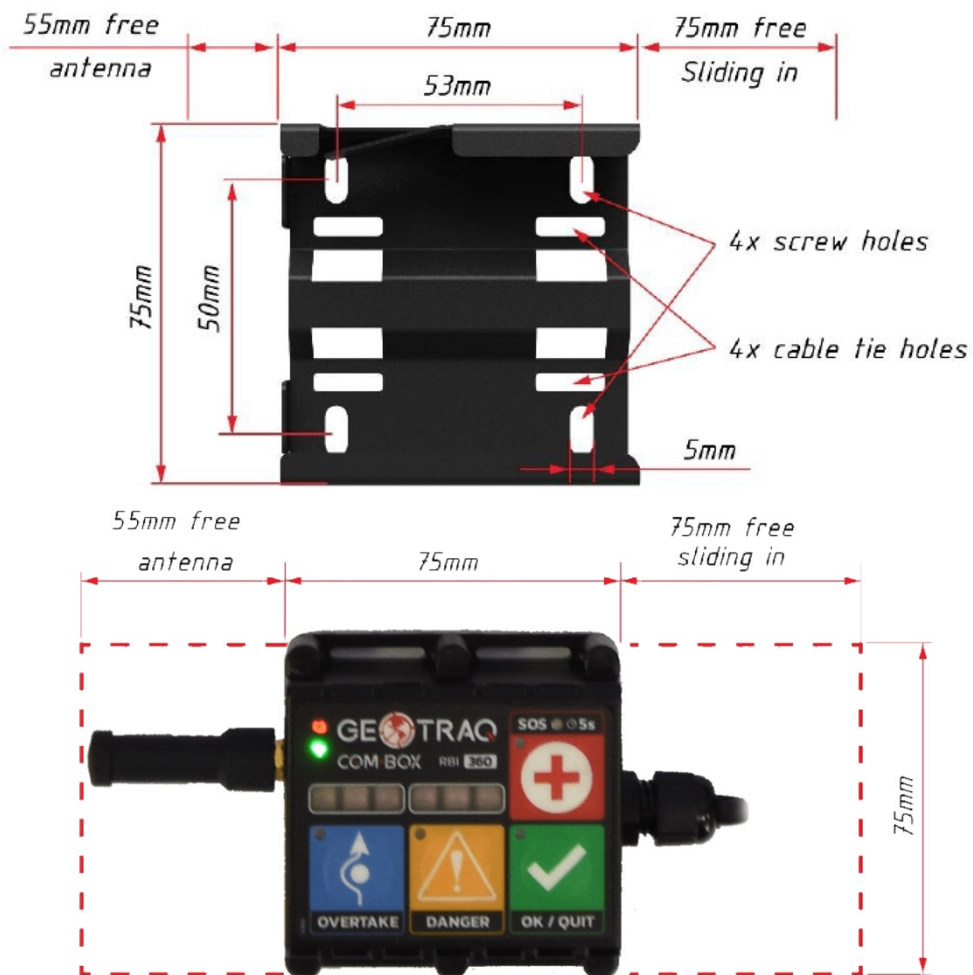
STEP 5 – MOUNT THE COM-BOX MOUNTING BRACKET AND INSERT THE COM-BOX UNIT ON THE PROPER POSITION

- You can bolt the mounting bracket as shown in the graphics below, or you can use industrial grade velcro or double-sided tape to stick it to a good surface or use cable ties to fix it to a central location on the dashboard or to the overhead tube of the roll cage above the centre of the dashboard.
- If needed, additional opening can be drilled to fix it on the required position.

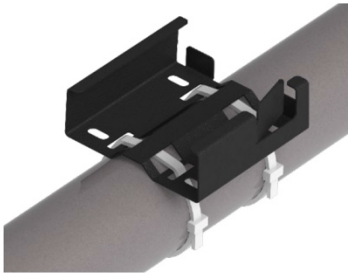
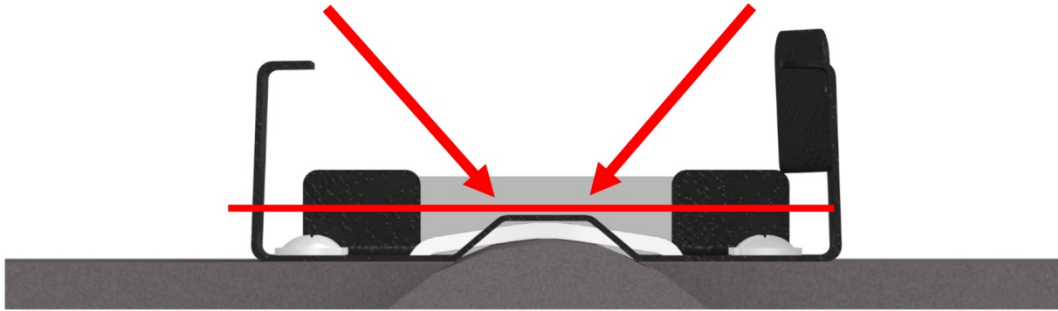
- **IMPORTANT! THE COM-BOX MUST BE IN REACH OF THE DRIVER / CO-DRIVER TO OPERATE THE BUTTONS!**
- **IMPORTANT! ENSURE THERE IS SUFFICIENT SPACE AT THE SIDE OF THE UNIT TO ENABLE THE ANTENNA / EXTENSION TO BE FITTED AND SLIDE THE UNIT INTO THE BRACKET!**



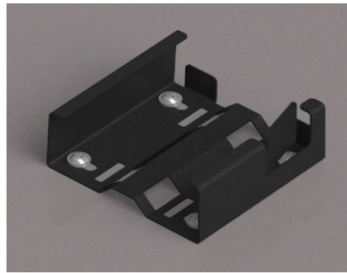
Installation of the Com-Box unit with bracket on the dashboard using bolts. **This must be in a CENTRAL location and not as indicated above, only in front of the co-driver.**



IMPORTANT! No bolt/screw heads or cable/zip ties can protrude over the red line as marked below.



Cable / zip tie fixture



Screw / bolt fixture



Com-Box unit installed in bracket

- When the mounting bracket is securely installed, you can slide-in the Com-Box unit in.
- When slided in you MUST lock the device in place by pushing the top locking mechanism.



- **IMPORTANT! THE ANTENNA NEEDS AT LEAST 55mm ON ALL SIDES TO WORK PROPERLY! MAKE SURE NOT TO PLACE IT RIGHT NEXT TO OTHER METAL COMPONENTS!**

STEP 6 – CHECK THE STATUS OF THE RALLY SAFETY SYSTEM.

- First, make sure the antenna is connected (optional extension cable and antenna)
- Second, check the blue connectors (buzzer) are tight
- Third, check the connection of the black connectors between the GPS Tracker and the Com-Box unit
- Finally check the connection of the 2 power terminals (positive and negative)

- **IMPORTANT! WHEN CONNECTING THE POWER TERMINAL MAKE SURE YOU HAVE THE PROPER POLARITY – RED is POSITIVE, BLACK is NEGATIVE!**
- **IMPORTANT! IF ALL THE COMPONENTS ARE CONNECTED PROPERLY, THE COM-BOX UNIT WILL DISPLAY A “GREEN STATUS” ON THE BATTERY ICON AND “BLUE/GREEN STATUS” on the RADIO ICON**

STEP 7 – FINAL INSPECTION AT SCRUTINEERING

- Install the cables loosely using only a few cable ties and in such a way that they can be clearly checked at scrutineering.
- Only **after** you receive **APPROVAL** from the Scrutineer and/or the GPS Technician, you can fully fasten the cables onto the vehicle using cable ties. **DO NOT** overuse cable ties!
- **DO NOT** use insulating or any other tape to group the cables.

- **IMPORTANT! DO NOT PLACE THE CABLES FOR THE SYSTEM IN DIFFICULT OR HIDDEN PLACES (INSIDE THE DASHBOARD OR HARD TO REACH LOCATIONS). THE INSTALLATION WILL BE CHECKED TO ENSURE THE SYSTEM AND ADDITIONAL COMPONENTS ARE PROPERLY INSTALLED AND OPERATIONAL AT SCRUTINEERING AND IF REQUIRED, YOU WILL NEED TO REROUTE THE WIRING.**

STEP 8 – WATCH THE VIDEO OF HOW TO USE THE SYSTEM

BATTERY STATUS

- - EXTERNAL POWER
- - NO EXTERNAL POWER
- - (BLINKING) INT. BATTERY EMPTY

RADIO STATUS

- - RADIO OK
- - SLEEP MODE, NO RADIO

OVERTAKE FUNCTION

DANGER BEACON



EMERGENCY SOS BEACON

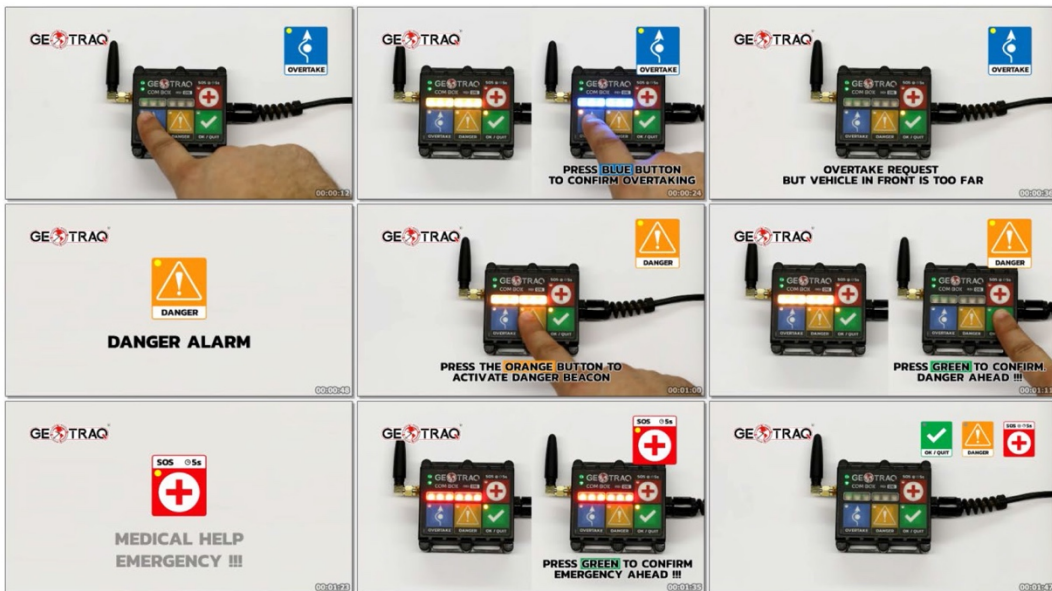
- PRESS AND HOLD UNTIL ACTIVATED

CONFIRM / QUIT BUTTON

- On the following link, you can learn how to operate with the Com-Box:

<https://www.youtube.com/watch?v=6hSXuu6DcyE>





STEP 9 – RETURNING THE SYSTEM

When it's time for you to return the system from your vehicle you **MUST** do this in the following order:

- First disconnect the negative (-) wire, then disconnect the positive (+) wire from the cable from your vehicle's battery at the female quick connect terminals.
- Second disconnect the COM-BOX - TRACKER cable
- Third disconnect the Buzzer – COM-BOX cable

• IMPORTANT! WHEN YOU RETURN THE SYSTEM TO THE GPS DESK, YOUR EQUIPMENT WILL BE CHECKED FOR DAMAGE & DEFECTS AND IF FOUND – YOU WILL BE REQUIRED TO PAY FOR THE DAMAGE TO THE EQUIPMENT ACCORDING TO THE GEOTRAQ PARTS LIST!