

AUTÓS GYORSASÁGI II. OSZTÁLYÚ BAJNOKSÁG 2013

Alapkiírás

A Magyar Nemzeti Autósport Szövetség (továbbiakban: MNASZ) meghirdeti és egyben kiírja 2013. évre a **Gyorsasági II. osztályú Bajnokságot**, (továbbiakban: **GYOB II.**).

Az **GYOB II.**, pontgyűjtő rendszerű sorozat formájában kerül kiírásra, mely sorozatnak a rendezvényei azok az amatőr és tömegsport jellegű rendezvények, melyeket az adott rendezvény szervezője (továbbiakban: *rendező*) az MNASZ-nél ilyen minőségben bejegyeztetett, és a rendezvénye megfelel az MNASZ által támogatott követelményeknek.

A rendezvények során a versenyzők elért eredményeik alapján pontokat szereznek, mely alapja az év végi értékelésnek és díjazásnak. A **GYOB II.** önálló sportszabályait a jelen kiírás tartalmazza, ugyanakkor az itt nem szabályozott kérdésekben az Autós Gyorsasági Országos Bajnokság Alapkiírás 2013. foglaltakat kell betartani. (továbbiakban AGYOB)

A sorozat rendezvényeinél az AGYOB 5.2 pontjában leírt „Hegyi versenyek lebonyolítása” című szabályzat alkalmazandó. A rendezvényekre a rendező - ezen szabályok alapján – versenykiírást készít, melyet az MNASZ Gyorsasági Szakági Bizottsága (továbbiakban GYB) hagy jóvá. Amennyiben fenti szabálytól eltérő lebonyolítást igényel egy adott rendezvény, az MNASZ IB jóváhagyása esetén az adott verseny versenykiírásában kerül részletesen közlésre.

Az GYOB II. rendezvényeinek edzése és versenyfutamai alatt a versenypályán tartózkodó versenyautóban csak az azzal az autóval a versenyre benevezett egy versenyző tartózkodhat, az előírt egyéb feltételek megléte esetén. Versenyzőtárs, más versenyző, illetve bármely más személy szállítása tilos. Nem számít más személynek a versenyautó mentése során közreműködő, hivatalos személy.

1. A BAJNOKSÁG RENDEZVÉNYEI

Az **GYOB II.** sorozatba azon rendezvényeket veszik figyelembe, amelyekre 2013. március 15. és 2013. október 30-a között kerül sor, és az egyes rendezvények rendezője a GYB-vel történt előzetes egyeztetést követően, legkésőbb 10 nappal a rendezvény kezdő napja előtt, az MNASZ regisztrációs szabályai szerint, regisztrációs kérelmét benyújtotta az MNASZ-hez. .
Továbbá:

a) az MNASZ GYB a rendezvény kiírását elfogadta, és

b) a rendezvény hivatalos végeredményét, - mely tartalmazza az adott rendezvény abszolút és a géposztályok szerinti eredménylistáját, versenyzőnként feltüntetve benne a résztvevők nevét, nevező egyesületének nevét, és a gépjármű típusát, és géposztályát, és az elért összesített időeredményt – 96 órán belül megküldi az MNASZ AGYB részére.

Az MNASZ-nél bejegyzésre került rendezvények nevééről, helyszínéről, időpontjáról

és rendezőjéről az MNASZ, hivatalos honlapján versenynaptárában a „Sorozatok versenynaptára” ad tájékoztatást (www.mnasz.hu) a regisztrálást követő 96 órán belül.

Ezen rendezvények rendezői a versenykiírásban, és/vagy annak végrehajtási utasításában, és/vagy a verseny hivatalos hirdetőtábláján kötelesek tájékoztatást adni

arról, hogy a rendezvény az „MNASZ Gyorsasági II. osztályú Bajnokság” része. A rendezvények rendezői jogosultak az MNASZ logójának használatára, és jogosultak az MNASZ Gyorsasági II. osztályú Bajnokság logó használatára.

A rendezvények befejezését követő 7 napon belül az MNASZ, ugyanezen a honlapon közzéteszi a bajnokság aktuális állását. (a feltételként előírt eredménylista megérkezése esetén).

2. A BAJNOKSÁG RÉSZTVEVŐI

2.1. Azon személyek, akik az Autós Gyorsasági Alapkiírás 2013. 2.8.pontjában előírt licenc feltételek valamelyikét teljesítik, (AGYOB) továbbá:

a) 2013,2012,2011. évben nem rendelkeznek, illetve nem rendelkeztek a gyorsasági szakágra, az MNASZ által kibocsátott I. osztályra érvényes versenyzői licenccel, és

b) a rendezvények valamelyikének hivatalos rajtja előtt a helyszínen jelenlévő MNASZ megbízottnál vagy az MNASZ irodájában (az év során

bármikor), a licencigénylő lap kitöltésével (1db 4*4cm-es igazolványkép is szükséges) és a licenc és biztosítási díj befizetésével jelentkeztek a sorozatra,

c) a licenckérő lapot egy nevezői licenccel rendelkező egyesület is lepecsételi, és

d) aláírásukkal nyilatkoznak, a jelen kiírásban foglalt szabályok elfogadásáról.

e) a részükre elkészített, egyszerűsített szabályismereti vizsga lapot kitöltik.

2.2.A felsorolt feltételeknek megfelelő versenyzők a beiratkozástól számított 14 napon belül átvehetik licencüket az MNASZ-tól..

3. A BAJNOKSÁGBAN ENGEDÉLYEZETT JÁRMŰVEK

3.1 A bajnoki sorozatban azok a versenyzők kerülnek értékelésre, akik a rendezvényeken olyan járművekkel vesznek részt, amelyek az érvényes hazai jogszabályok szerint személygépkocsinak minősülnek, zárt karosszériával rendelkeznek, és megfelelnek a mellékletként kiadott technikai szabályoknak, és a 3.2 pontban felsorolt géposztályok közül valamelyikbe besorolhatóak.

3.2 A járművek géposztályba sorolása a motor hengerűrtartalma szerint:

A géposztály: legfeljebb 1400 ccm

B géposztály: legfeljebb 1600 ccm

C géposztály: nagyobb mint 1600 ccm, de legfeljebb 2000 ccm

D géposztály: nagyobb mint 2000 ccm,

E géposztály: Suzuki gépjárművek a 17.6. pontban leírtak alapján

A fenti géposztályok meghatározása független a jármű által használt üzemanyagfajtától (benzin, gázolaj), a meghajtott kerek számától (2WD, 4WD), valamint a motorba történő üzemanyag bejuttatási módokatól (szívó, turbó, kompresszoros).

A hengerűrtartalom meghatározásánál a turbófeltöltős motorral rendelkező

benzinüzemű gépkocsiknál a valós ürtartalmat 1,7, a wankel motorral rendelkező benzinüzemű gépkocsiknál 1,5 szorzószámmal kell figyelembe venni. (Pl.: 1600 ccm valós ürtartalom * 1,7 = 2720 ccm a figyelembe vett ürtartalom.) Turbófeltöltős diesel üzemű gépkocsik esetében turbószorzó nem használandó.

4. A RENDEZVÉNYEK ÉRTÉKELÉSE, ÓVÁS, DÍJAZÁS:

4.1 A rendezvények abszolút eredménylistáján szereplő összesített időeredmény alapján, az MNASZ GYOB elkészíti az egyes rendezvények MNASZ GYOB II. abszolút értékelését. Az abszolút értékelésben a versenyzők abban az esetben kerülnek értékelésre, amennyiben az adott versenyen legalább három, licenccel rendelkező versenyző elrajtolt. Az abszolút értékelés mellett géposztály értékelés is készül a 3.2 pontban felsorolt géposztályok szerint. Csak és kizárólag az itt leírt géposztályok szerint készül géposztály értékelés, és kizárólag abban az esetben, ha legalább kettő licenccel rendelkező versenyző szabályosan elrajtolt az adott versenyen.

4.2 A rendezvényenkénti pontozása.

Az értékelt versenyzők, mind az abszolút, mind a géposztály értékelésük során, a rendezvényen elért eredményük szerint az alábbi bajnoki pontokat kapják:

1. helyezett: 10 pont	5. helyezett: 4 pont
2. helyezett: 8 pont	6. helyezett: 3 pont
3. helyezett: 6 pont	7. helyezett: 2 pont
4. helyezett: 5 pont	8. helyezett: 1 pont

4.3 Holtverseny

Az adott rendezvény abszolút eredménylistáján szereplő azonos összesített időeredménnyel rendelkező versenyzők helyezéseikért járó pontszámait össze kell adni, és a holtversenyben lévők között egyenlő arányban felosztani. Ezt a módszert kell alkalmazni mind az abszolút, mind a géposztály holtverseny esetében.

4.4 A rendezvényenkénti díjazás.

A rendezvényeken az MNASZ díjakat nem oszt ki. A rendezvény résztvevőit a rendező köteles díjazni az alábbiak szerint:

- abszolút 1-3 serlegdíjazás

5. AZ GYOB II. ÉVES ÉRTÉKELÉSE, VÉGEREDMÉNYE, DÍJAZÁSA:

Az értékelés abszolút és a 3.2 pontban felsorolt géposztályokban a szerzett pontok összesítése alapján történik. Az éves értékelésénél valamennyi rendezvény eredménye figyelembe vételre kerül.

5.1 Géposztály értékelés

A legtöbb pontot szerzett versenyző az első, az utána következő a második, és így tovább.

Az első helyezett elnyeri az **MNASZ Gyorsasági II. osztályú Bajnokság ... géposztály 2013. évi győztese** címet, amennyiben legalább 3 versenyen elrajtolt.

5.2 Holtverseny

Akár az abszolút, akár a géposztályok értékelésénél az éves összesítésben azonos pontszámot szerzett versenyzők közül az a jobb helyezett, aki több jobb helyezést (több első, több második és így tovább) ér el. Ha a holtverseny így is fennáll, akkor az érintettek azonos helyezettek.

5.3 A végeredmény közzététele, véglegessé válása

Az MNASZ legkésőbb 2013. november 5-ig közzéteszi hivatalos honlapján a 2013. évi ideiglenes végeredményét.

A közzétételt követő 15 napon belül van a résztvevőknek lehetőségük az eredményekkel kapcsolatosan észrevételt (számszaki, elírási hibák) tenniük, ezt követően az eredmények véglegesek. Az MNASZ az egyes kuparendezvények eredményére vonatkozó óvást nem fogad el.

5.4 A II. osztályú bajnokság éves díjazása, díjkiosztó

Az éves hivatalos végeredménye alapján az

„A” géposztály 1-3. helyezett versenyző, serleg

„B” géposztály 1-3. helyezett versenyző, serleg

„C” géposztály 1-3. helyezett versenyző, serleg

„D” géposztály 1-3. helyezett versenyző, serleg

„E” géposztály 1-3. helyezett versenyző, serleg

„díjazásban részesül, amennyiben a géposztályon belül legalább öt értékelhető

versenyzőpáros van. Kevesebb értékelt versenyzőpáros esetén kizárólag a győztes kerül díjazásra.

Az **Bajnoki díjak kiosztására** az MNASZ Gyorsasági Bajnokságának díjkiosztóján kerül sor.

6. BIZTONSÁGI ÉS TECHNIKAI ELŐÍRÁSOK

A rendezvényeken csak azok a járművek vehetnek részt, melyek megfelelnek az „MNASZ Gyorsasági II. osztályú Bajnokság minimális technikai előírásai” fejezetben foglaltaknak (lásd melléklet)

7. FELELŐSÉG

Az MNASZ Gyorsasági II. osztályú Bajnokságát az MNASZ Elnöksége írja ki és a szabályát az MNASZ Gyorsasági Bizottság javaslatára az Intéző Bizottság hagyja jóvá. A jelen kiírásban az év során bármilyen változtatás, csak ezen testületek jóváhagyásával történhet.

Az MNASZ és annak semmilyen szervezete, testülete a rendezvények előkészítésében, lebonyolításában és az eseményenkénti eredmények megállapításában semmilyen formában nem vesz részt, azok ellenőrzését nem végzi, így mindezekért semminemű felelősséget sem vállal.

A rendezvények előkészítése, lebonyolítása a rendező feladata és felelőssége.

A résztvevőknek a **rendezvényekkel** kapcsolatos vitás kérdéseiket közvetlenül annak rendezőjével van lehetőségük tisztázni.

Melléklet:

MNASZ Gyorsasági II. osztályú Bajnokság minimális technikai előírásai

A versenyeken részt vehet bármilyen gyártmányú, valaha, vagy jelenleg is sorozatban gyártott, a szabályok szerint átalakított személygépkocsi. A versenyeken semmilyen formában nem indulhatnak, nem vehetnek részt a motorkerékpár motorral szerelt (hajtott) versenyautók.

Turbóval, vagy bármilyen más feltöltővel szerelt motor használata esetén a tényleges hengerűrtartalmat **benzinmotor esetén 1,7-el, wankel motor esetén 1,5-el, és diesel motor esetén 1,0-val kell szorozni**, és az így kapott érték alapján kell az autót a megfelelő csoportba besorolni.

Bukócső:

Új autó építéskor a mindenkor FIA J függelék 253.fejeztete szerinti bukócső használata kötelező.

Minimális előírás:

- Főkapu (**min. 42 mm-es külső méret, 2,5 mm-es falvastagság**).
- Első letámasztás, a főkapuhoz kötve, a tetőkoszorú belső pereménél elvezetve, az „A” oszlop mellett a lehető legszorosabban illesztve és talpalva a padlólemezen, (min. 38 mm-es külső méret, 2,5 mm-es falvastagság).
- Hátsó merevítő támasz, **egyenes** csövekkel, a főkapuhoz kötve, talpalás a hátsó padlólemezen, vagy a hátsó futómű bekötési pontjain. (min. 38 mm-es külső méret, 2,5 mm-es falvastagság).
- A fentieken kívül a bukócső kiegészíthető további elemekkel is, de a csövek külső átmérője és a falvastagság nem lehet kevesebb a hátsó merevítőknél előírt méreteknél.
- A bukócső talpalási pontjainál, a karosszéria padlólemezét meg kell erősíteni. Az erősítés minimum, a padlólemez egyik oldalán, egy 10 x 10 cm-es, legalább 2 mm vastag, hegesztéssel rögzített lemez. A bukócső talpalásánál alkalmazott, ún.”doboz” erősítésként elfogadott.
- A fentieken kívül elfogadott minden olyan bukócső, aminek valamilyen gyártó által kiadott eredetigazolása (certifikat) van és azt megfelelően beépítették.

Anyag	Szakítószilárdság	Minimum méretek (mm)	Alkalmazás
Hidegen húzott varratmentes szénacél maximum 3% széntartalommal	350 N /mm ²	42x2,5 (1,75"x0,095") vagy 50x2,0 (2,0"x0,083")	Fő bukócső vagy oldalsó bukócső, konstrukciótól függően
		38x2,5 (1,5"x0,095") vagy 40x2,0 (1,6"x0,083")	Oldalsó fél-bukócső és a biztonsági ketrec egyéb részei (hacsak a fenti cikkelyekben másképp nem szabályzott

Bukósisak

Minimális előírás, az áll alatt összezsakolható „E” jelű bukósisak, melyet a gépátvételen kötelező bemutatni. Ajánlott a homológ vagy lejárt homológ bukósisak.

Ruházat

Homológ vagy lejárt homológ tűzálló overál kötelező. Bőrből készült boka fölé érő, vagy lejárt, esetleg homológ cipő viselése ajánlott. A Ruházat és a Bukósisak megfelelőségét és állapotát a verseny ideje alatt a sportbírók és a verseny tisztségviselői fokozottan ellenőrzik.

Üzemanyag tank

A gyárilag beépített, minden esetben elfogadott. Amennyiben az üzemanyagtank nem az eredeti, hanem azt az utastérbe, vagy a csomagtartóba építik be, akkor azt csavaros kötéssel, fixen a padlólemezhez kell rögzíteni. Az utastérben belül elvezetett üzemanyagcső esetében, kizárólag fémhálós biztonsági cső használható, ami egy darabból kell, hogy legyen, vonatkozik ez a visszafolyó ágra, és a túlfolyó csőre is. Kidörzsölődést megakadályozó védőburkolattal kell ellátni az üzemanyagcsövet minden olyan ponton, ahol azt átvezetik a karosszéria bármely lemezén. **Az átvezetések használata engedélyezett.** (FIA J 253 59-60 ábra!)

Az utastérben, vagy a csomagtérben elhelyezett üzemanyagtank szellőző, túlfolyó csövét, ki kell vezetni a karosszérián kívülre, a kipufogó rendszertől, lehetőleg a legtávolabbi ponton.

Az **utastérrel egy légtérben** elhelyezett üzemanyagtankot, AC pumpát, üzemanyagszűrőt, minden esetben el kell látni egy szívárgásmentes, tűzálló burkolattal.

Akkumulátor

Amennyiben az eredeti beépítési helyet megtartják, úgy fokozottan ajánlott az eredeti rögzítésen kívül, **egy + rögzítő pánt felszerelése , ami lehet heveder is.** A pozitív pólus szigetelése kötelező!

Az akkumulátor áthelyezése esetén, kettő párhuzamos szigetelt acélpánttal, azt csavaros kötéssel kell rögzíteni (minimum M10-s 8.8-as acél), és burkolattal kell ellátni, a savkifolyás megakadályozása céljából.

Tűzoltó készülék

Az autóban kötelező felszerelés egy min. 4 kg töltetű (Minimális tűzoltó anyag mennyiség: 4,0 kg), érvényes felülvizsgálattal rendelkező kézi tűzoltó készülék. A tűzoltó készüléket könnyen mindkét versenyző által elérhető módon, a navigátor ülése elé, a fenéklemezre kell rögzíteni. Továbbá csak gyorskioldó fémrögzítő („béka zár”) és fémpánt fogadható el (minimum 2 db). Minden tűzoltó készüléket a megfelelő védelemmel ellátva kell felszerelni úgy, hogy azok rögzítése 25G lassulásnak ellenálljon. A készülék hitelesítését, és rögzítését a gépátvételen ellenőrzik.

Minden tűzoltó készüléken az alábbi információkat kell feltüntetni:

- úrtartalom
- az oltóanyag típusa
- az oltóanyag mennyisége (súly vagy térfogat)
- a következő ellenőrzés időpontja, mely nem lehet több két évnél a töltés, illetve az utolsó ellenőrzés idejétől számítva.

Vonószem

Elöl, hátul kötelező. Alkalmasnak kell lennie arra, hogy az autót súlyát vontatás céljából elbírja. Ezeket a vonószemeket piros, vagy sárga színre kell festeni.

Karosszéria

A gépkocsi karosszériájának függőleges síkjából semmilyen alkatrész nem lóghat ki, bele értve a kerekeket, és az utólag felszerelt vontatószerkezeteket is.

A kerekek rögzítésére szolgáló töcsavarok hosszát, úgy kell kialakítani, hogy azok ne lóghanak ki a kerekek külső síkjából. Az olyan kocsit, melynek konstrukcióját veszélyesnek ítélik, a verseny vezetősége kizárhatja a versenyből. Ugyanez vonatkozik a verseny folyamán veszélyessé vált kocsira is.

Üvegek

A szélvédő kivételével bármelyik üveg kicserélhető, helyettesíthető poli-carbonát lemezekkel, de azok vastagsága minimum 3mm kell, hogy legyen. A szélvédőnek ragasztott, biztonsági üvegből kell készülnie .Napellenző csík engedélyezett. Az üvegek bevonása biztonsági fóliával ajánlott, de minden esetben meg kell őrizni azok átláthatóságát, nem alkalmazható olyan fólia, ami megakadályozza az autó belső terébe történő belátást .Az átláthatóság biztosítása a poli-carbonát lemezeknél is kötelező! A szabad kilátást zavaró első szélvédő üveggel elrajtolni tilos! (sérült, törött)

Fékek

Kétkörös fékrendszer, melyet egyetlen pedállal működtetnek. A pedálnak normálisan minden kerékre hatnia kell, a fékrendszer csöveinek bármely pontján tapasztalható szivárgás, vagy a fékrendszer egyéb meghibásodása esetén a pedálnak még mindig legalább két kerékre kell hatnia.

Pótkerék

Tilosak.

Pótlólagos rögzítések

Legalább 2-2 db pótlólagos rögzítés alkalmazása esetén(a mellső és hátsó motorház- vagy csomagtér tetőhöz.) az eredeti motorház- és csomagtér fedél-rögzítőket ki kell iktatni, vagy el kell távolítani.

Biztonsági övek

Minimális előírás : Négy pontos lejárt homologizációjú biztonsági öv az alábbiak szerint.

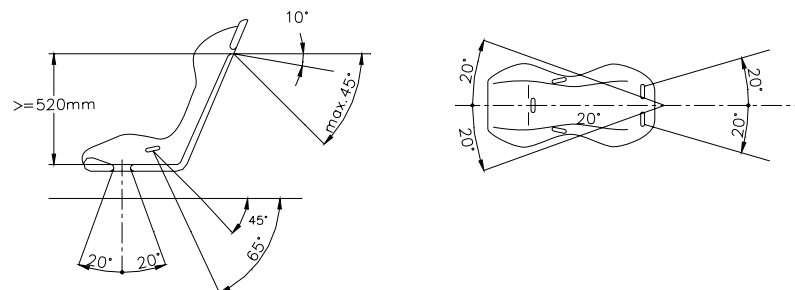
Két vállpánt és egy keresztirányú pánt használata, ahol a rögzítési pontok a karosszérián vannak elhelyezve: kettő a keresztirányú pántok számára, kettő a vállpántok számára.

Ezen túlmenően körgyorsasági versenyeken az öveket forgócsatos kioldórendszerrel kell felszerelni.

Felszerelés

Tilos a biztonsági övet az üléshez vagy annak tartójához rögzíteni! A biztonsági öv a gyári rögzítési pontokhoz szerelhető.

A rögzítési pontok ajánlott geometriai elhelyezéseit a 253-61 számú ábra mutatja.



253-61.

A vállpántoknak hátra és lefelé kell irányulniuk, oly módon, hogy az irány ne zárjon be 45°-nál nagyobb szöget az üléstámlán kialakított öv átvezetési pont felső vízszintes síkjával, azonban ajánlott, hogy ez a szög ne haladja meg a 10°-ot.

Az ülés középvonalához viszonyított legnagyobb szög 20° lehet akár széttartó, akár összetartó módon.

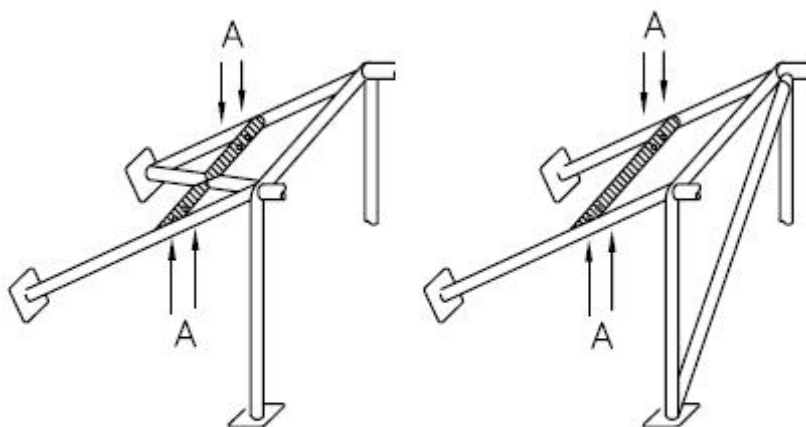
Amennyiben lehetséges, a gyártó által eredetileg a C oszlopra szerelt rögzítési pontot kell alkalmazni.

Olyan rögzítési pontok, amelyek a vízszintes síkkal nagyobb szöget zárnak be, nem készíthetők.

Ebben az esetben a 4 pontos biztonsági övek vállpántjait a hátsó ülés keresztirányú öveinek rögzítési pontjaihoz lehet felszerelni, amelyeket eredetileg a gépjármű gyártója szerelt fel.

Négy pontos biztonsági övek esetén a vállpántokat egymással keresztezve az első ülés középvonalához viszonyítva szimmetrikusan kell felszerelni. Keresztirányú és lábközi pántok nem haladhatnak át az ülés szélein, hanem keresztül kell haladniuk az ülésen annak érdekében, hogy a medence körüli részt a lehető legnagyobb felülettel takarják be és védjék. A keresztirányú öveknek szorosan simulniuk kell a medencecsont és a comb felső része közötti részhez, semmilyen körülmények között nem viselhetők a hasi részen. Ügyelni kell arra, hogy az övek éles szélekhez való súrlódás közben ne sérüljenek meg. Amennyiben a sorozatgyártású rögzítési pontokra a váll- és/vagy lábközi pántok rögzítése nem lehetséges, új rögzítési pontokat kell kialakítani a karosszérián vagy az alvázon; a vállpántok esetében ezeket a hátsó kerekek középvonalához a lehető legközelebb kell elhelyezni.

A vállpántok rögzíthetők a biztonsági bukóketrechez vagy annak egy megerősítő csövéhez hurok (fül, gyűrű) segítségével, rögzíthetők ezen kívül a hátsó övek felső rögzítési pontjaihoz, vagy egy, a bukóketrec hátsó merevítőihez hegesztett keresztirányú erősítő elemhez is (lásd 253-66.sz. ábra).

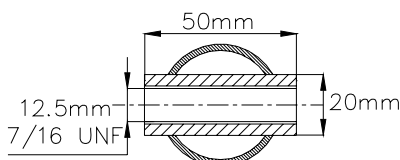


Ⓐ rögzítő furatok a biztonsági övek számára
mounting holes for harness

253-66

Ebben az esetben a keresztirányú erősítő elem használatának a következő feltételeknek kell megfelelnie:

- A keresztirányú erősítő elemnek egy legalább 38 x 2,5 mm-es vagy 40 x 2mm-es hidegen húzott, varrat nélküli, minimum 350 N/mm² szakítószilárdságú acélcsőnek kell lennie.
- Az erősítő elem elhelyezési magasságának olyannak kell lennie, hogy a vállpántok hátra és lefelé irányuljanak oly módon, hogy az irány 10° és 45° közötti szöget zárjon be az üléstámlán kialakított öv átkötési pont felső élének vízszintes síkjával, ajánlott azonban, hogy ez a szög 10° legyen.
- A pántok rögzíthetők hurkolással vagy csavarokkal, az utóbbi esetben azonban minden rögzítési ponthoz közdarabot (ellenlemez) kell hegeszteni. (A méreteket lásd a 253-67 számú ábrán.)



253-67

Ezeket a közdarabokat az erősítő csőbe kell helyezni és a pántok rögzítéséhez M12 8.8 vagy 7/16 UNF minőségű csavarokat kell használni.

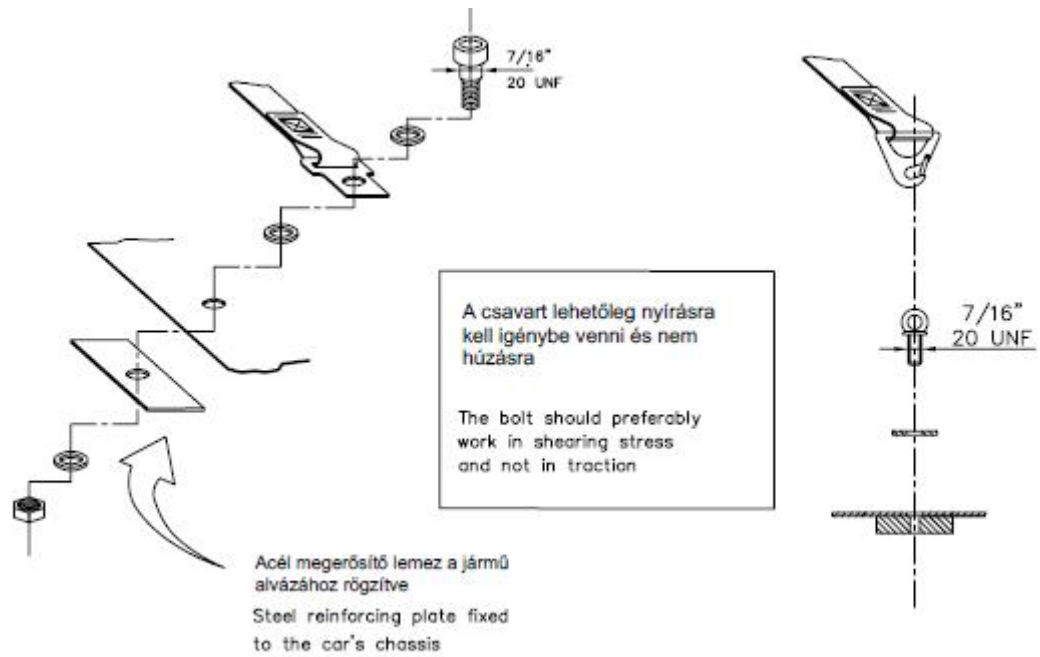
- Minden egyes rögzítési pontnak 1470 daN, lábközi pántok esetén 720 daN nagyságú erőhatásnak kell ellenállnia.

Ha két pántot egy ponton rögzítenek (vállpántok esetében tilos), a figyelembe veendő terhelés egyenlő a két pántra előírt terhelés összegével.

- Minden újonnan létrehozott rögzítési pont esetén egy legalább 40 cm² felületű és legalább 3 mm vastagságú acél erősítő lemezt kell használni.

- Az alvázhöz vagy önhordó karosszériához való rögzítés elvei:

- 1) Általános rögzítési rendszer: lásd 253-62 sz. ábra.

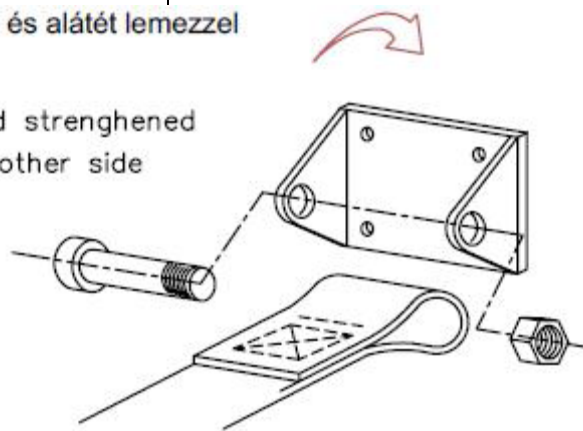


253-62

Vállpánt rögzítési rendszer :lásd 253-63 sz. ábra

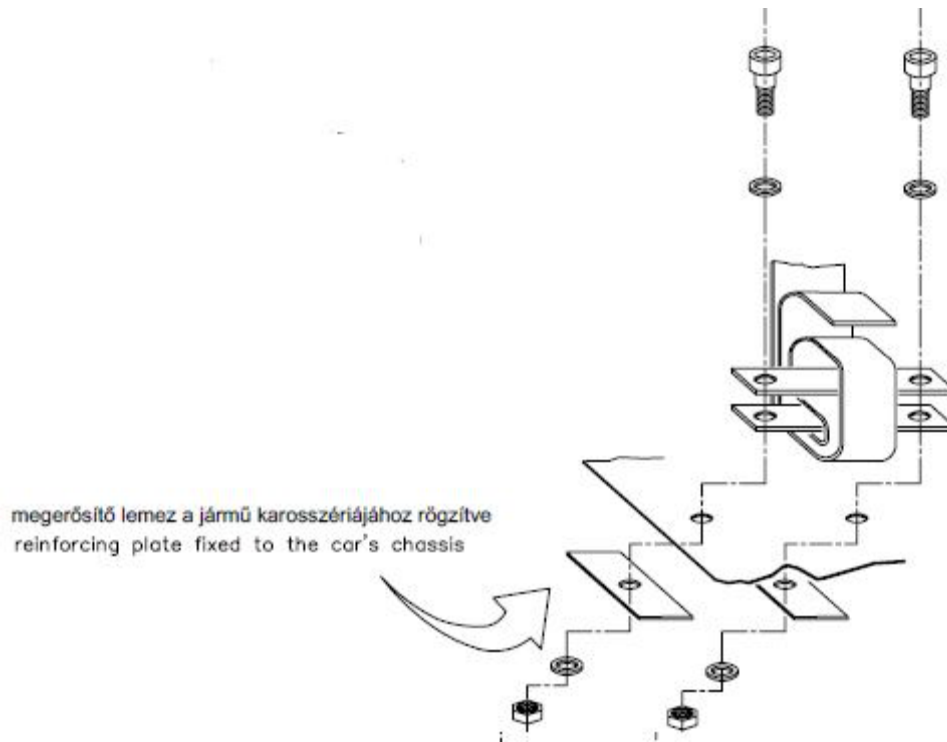
a lemez a karosszériához rögzítve és alátét lemezzel megerősítve a másik oldalon

plate fixed to the chassis and strengthened by a reinforced plate on the other side



253-63

3) Lábközi pántok rögzítési rendszere: lásd 253-64 sz. ábra.



253-64

Felhasználás

A biztonsági övet homologizált kialakításban, mindennemű módosítás, vagy alkatrészek eltávolítása nélkül, a gyártói utasításoknak megfelelően kell használni. A biztonsági övek hatékonysága és élettartama közvetlen kapcsolatban áll a felszerelés módjával, a felhasználással és karbantartással. Az öveget minden súlyos ütközés után ki kell cserélni, továbbá, amikor a szövet vegyi anyagok vagy napfény hatására meggyengül, megkopik, vagy elszakad.

Ugyancsak cserélni kell az öveget, ha a fémrészek vagy tartói meghajlottak, deformáltak, vagy rozsdásak.

Minden olyan övet, amely nem működik tökéletesen, ki kell cserélni..

Kilátás hátrafelé

A hátralátást két külső tükör útján kell megvalósítani (egy jobboldali és egy baloldali). Ezek lehetnek széria kivitelűek. Mindegyik visszapillantó tükörnek legalább 90 cm² tükröződő felülettel kell rendelkeznie.

Belső visszapillantó tükör felszerelhető.

Hálók

Körpályán rendezett események esetében a biztonsági bukóketrecre rögzített hálót kell használni.

Ezeknek a hálóknak a következő jellemzőkkel kell bírniuk:

Minimális pántszélesség: 19 mm.

A nyílások minimális mérete: 25x25 mm.

A nyílások maximális mérete: 60x60 mm.

A hálóknak be kell fedniük az ablak nyílását a kormánykerék közepéig.

Áramtalanító kapcsoló

Az áramtalanító kapcsolónak meg kell szakítani az összes áramkört (az akkumulátor, generátor, vagy

dinamó, világítás, indítás, gyújtás, elektromos vezérlés, stb. áramköréit), és a motort is le kell állítania. Dízel motoroknak amelyeknek nem elektronikusan szabályozott befecskendezése, az áramtalanító kapcsolót rá kell kapcsolni egy eszközre, amely megszakítja az üzemanyag bevitelt a motorba. Szikramentes kivitelű, és az autó belsejéből, valamint kívülről egyaránt működtethető kell, hogy legyen. A megszakító egység külső működtetőjét, zárt autók esetén kötelezően a szélvédő alsó részénél kell elhelyezni.

A működtetőt kék alapon fehér szegélyű, legalább 12 cm-es oldalú háromszögben, piros színű villám jellel kell jelölni.

Ez a külső megszakító rendszer csak zárt autók esetén kötelező.

Alkalmazás: kötelező szerelvény minden olyan autó számára, melyek kör vagy hegyi gyorsasági versenyeken vesznek részt. A felszerelés javasolt a többi eseményen is.

Kormányzár

El kell távolítani.

Belső rész

Az utasteret és a motorteret el kell választani egymástól. Ennek a tűzfalnak szivárgásmentesnek kell lennie.

ÜLÉSEK, RÖGZÍTÉSEIK ÉS ÜLÉSTÁMASZOK

Ülés

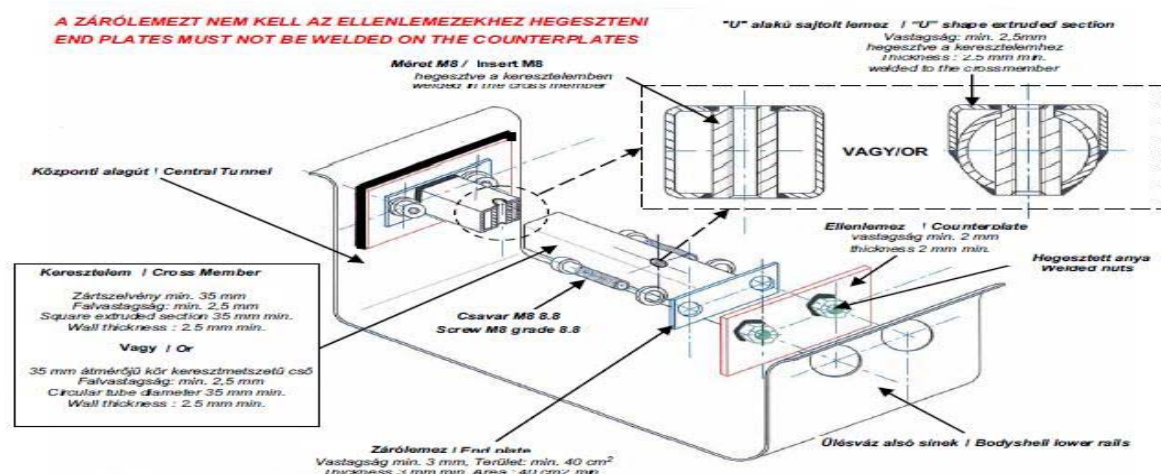
Minimum előírás : Lejárt homologizációjú versenyülés. Rögzítése minimum 4 ponton történjen, minimum M8-as, 8.8 szakítószilárdságú acélsavarral. Az ülés sín használata engedélyezett, de kizárólag úgy, hogy egy adott ülésen mindkét sín rögzíthető legyen az elmozdulás ellen. Az ülés szabályos rögzítése a gépátvételen kiemelten kerül ellenőrzésre. Ha az eredeti ülésrögzítő vagy -tartóelemeket megváltoztatják, az új alkatrészeknek vagy az ülésgyártó által jóváhagyott termékeknek kell lenni, vagy meg kell felelni a felsorol telőírásoknak.

1, Rögzítési pontok az ülés tartóelemeinek rögzítéséhez.

Az üléstartókat rögzíteni kell valamely módon a következők közül:

- a széria rögzítések használata az ülés tartóelemeinek rögzítéséhez
- rögzítési pontok a 253-65B számú rajz alapján kialakítva

A tartóelemeket a karosszériához/alvázhöz ülésenként legalább 4 ponton kell rögzíteni min.8 mm átmérőjű csavarokkal.



253-65B

Szerelési útmutatás:

1 - Lyukat fúrni (nagyobbat, mint az anyacsavar külső átmérője) a karosszéria alsó sínére és a középső falára.

2 - Az anyák az ellendarabhoz (lemezhez) hegeszthetők akkor, ha azok a karosszéria alsó sínére és a középső falára kerülnek.

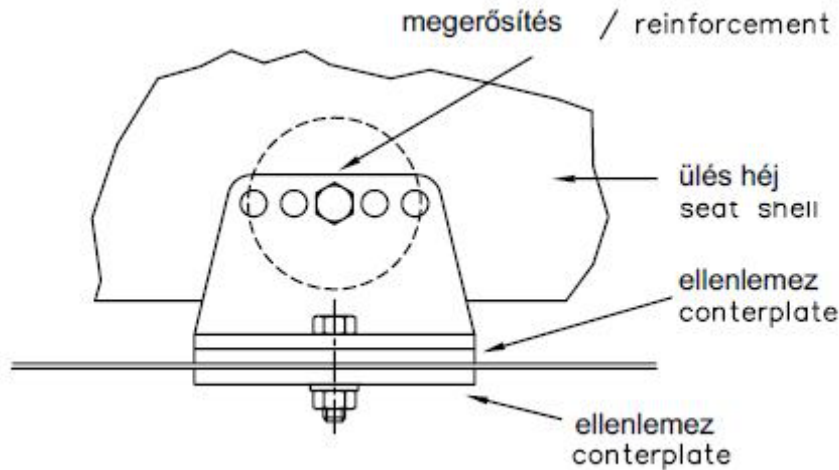
3 - A 2 menetes anyát a kereszttartóra hegeszteni csak akkor lehet, ha az anya teljesen körbe hegeszthető.

4 – Az odahegesztett anyákba kell rögzíteni a szerkezetet 4db M8-as 8.8-as csavarral.

2, Az ülés tartóelemeit közvetlenül a karosszériára kell rögzíteni.

A tartóelemeket a karosszériához/alvázhhoz ülésenként legalább 4 ponton kell rögzíteni, minimum 8 milliméter átmérőjű csavarok és ellentartó lemezek felhasználásával, a 253-65 ábrának megfelelően.

A minimális érintkezési felület nagysága a tartóelem, a karosszéria/alváz és az ellentartó lemez között szerelési pontonként 40 cm²..



253-65

3, Amennyiben gyorskioldó rendszereket használnak, azoknak ellen kell állni 18000 N nagyságú, függőleges és vízszintes irányú, de nem egyszerre alkalmazott erőhatásnak. Ha az ülés beállítása céljából síneket alkalmaznak, azoknak a homologizált autókhoz eredetileg gyártottnak, vagy az üléshez szállított síneknek kell lenniük.

4, Az üléseket a tartóelemekhez 4 darab szerelési ponton kell rögzíteni, melyek közül 2 darab az ülés elején, 2 darab az ülés hátsó részén helyezkedik el. A rögzítéseket minimum 8 mm átmérőjű csavarokkal, valamint az ülések anyagába integrált erősítő elemek felhasználásával kell megvalósítani. Minden egyes rögzítési pontnak ellen kell állnia 15000 N, bármilyen irányú erőhatásnak.

5, A tartóelemek és ellenlemezek minimális vastagsága acél esetében 3 mm, könnyűfémötvözeteknél 5 mm. Az egyes tartóelemek hosszmérete nem lehet kevesebb, mint 6 cm.

6, Ha a homologizált ülésen párna van, annak vastagsága maximum 50 mm lehet.

Az FIA 8855/1999 szabványnak megfelelő ülések használati ideje 5 év a gyártási címkén feltüntetett dátumtól számítva.

A gyártó ezt további két évvel külön címkével hosszabbíthatja meg.

Az FIA 8862/2009 szabványnak megfelelő ülések használati ideje 10 év a gyártás évétől számítva.

Motor

Feltöltött motorok esetén szűkítőt kell alkalmazni melyen a motor által beszívott levegőmennyiségnek át kell áramolnia. A szűkítő maximális belső átmérője 45mm melyet a szűkítő belsejében legalább 5mm hosszon mérhetőnek kell lennie.